



TURKIYE
YUZYILI



T.C.

OSMANIYE VALİLİĞİ

PALALI SÜLEYMAN ÖZEL EĞİTİM UYGULAMA OKULU
III.KADEME MÜDÜRLÜĞÜ

2024-2028 STRATEJİK PLANI

Osmaniye
2024

İSTİKLALMARŞI

Korkma, sönmez bu şafaklarda yüzen al sancak;
Sönmeden yurdumun üstünde tüten en son ocak.
O benim milletimin yıldızıdır, parlayacak;
O benimdir, o benim milletimindir ancak.

Çatma, kurban olayım, çehreni ey nazlı hilal!
Kahraman ırkıma bir gül! Ne bu şiddet, bu celal?
Sana olmaz dökülen kanlarımız sonra helal...
Hakkıdır Hakk'a tapan milletimin istiklal!

Ben ezelden beridir hür yaşadım, hür yaşarım.
Hangi çılgın bana zincir vuracakmış? Şaşarım!
Kükremiş sel gibiyim, bendimi çiğner, aşarım.
Yırtarım dağları, enginlere sığmam taşarım.

Garbın afakını sarmışsa çelik zırhlı duvar,
Benim iman dolu göğsüm gibi serhaddim var.
Ulusun, korkma! Nasıl böyle bir imanı boğar,
"Medeniyet!" dediğin tek dişi kalmış canavar?

Arkadaş! Yurduma alçakları uğratma sakın.
Siper et gövdeni, dursun bu hayasızca akın.
Doğacaktır sana va' dettiği günler Hakk'ın...
Kim bilir, belki yarın, belki yarından da yakın.

Bastığın yerleri "toprak!" diyerek geçme, tanı:
Düşün altındaki binlerce kefensiz yatanı.
Sen şehit oğlusun, incitme, yazıktır atanı:
Verme, dünyaları alsan da, bu cennet vatanı.

Kim bu cennet vatanın uğruna olmaz ki feda?
Şüheda fışkıracak toprağı sıksan, şüheda!
Canı, cananı bütün varımı alsın da Huda,
Etmesin tek vatanımdan beni dünyada cüda.

Ruhumun senden, ilahi, şudur ancak emeli:
Değmesin mabedimin göğsüne namahrem eli.
Bu ezanlar ezanlar-ki şahadetleri dinin temeli
Ebedi yurdumun üstünde benim inlemeli.

O zaman vecd ile bin secde eder-varsa-taşım,
Her cerihamdan, ilahi, boşanıp kanlı yaşım,
Fışkırır ruh-ı mücerred gibi yerden na'şım;
O zaman yükselerek arşa değer belki başım.

Dalgaları sen de şafaklar gibi ey şanlı hilal!
Olsun artık dökülen kanlarımın hepsi helal!
Ebediyen sana yok, ırkıma yok izmihlal!
Hakkıdır, hür yaşamış bayrağımın hürriyet;
Hakkıdır, Hakk'a tapan, milletimin istiklal!

Mehmet Akif ERSOY

Öğretmenler;
Yeni Nesil Sizin
Eseriniz Olacaktır.

M. Akif ERSOY



GENÇLİĞE HİTABE

Ey Türk gençliği Birinci vazifen, Türk İstiklalini, Türk cumhuriyetini, İlelebet, muhafaza ve müdafaa etmektir.

Mevcudiyetinin ve istikbalinin yegane temeli budur. Bu temel, senin, en kıymetli hazinendir. İstikbalde dahi, seni, bu hazineden, mahrum etmek isteyecek, dahili ve harici, bedhahların olacaktır. Bir gün, istiklal ve cumhuriyeti müdafaa mecburiyetine düşersen, vazifeye atılmak için, içinde bulunacağın vaziyetin imkan ve şeraitini düşünmeyeceksin! Bu imkan ve şerait, çok namüsalih bir mahiyette tezahür edebilir. İstiklal ve cumhuriyetine kastedecek düşmanlar, bütün dünyada emsali görülmemiş bir galibiyetin mümessili olabilirler. Cebren ve hile ile aziz vatanın, bütün kaleleri zapt edilmiş, bütün tersanelerine girilmiş, bütün orduları dağıtılmış ve memleketin her köşesi bilfiil işgal edilmiş olabilir. Bütün bu şeraitten daha elim ve daha vahim olmak üzere, memleketin dahilinde, iktidara sahip olanlar gaflet ve dalalet ve hatta hyanet içinde bulunabilirler. Hatta bu iktidar sahipleri şahsi menfaatlerini, müstevlerin siyasi emelleriyle tevhit edebilirler. Millet, fakr u zaruret içinde harap ve bîtap düşmüş olabilir.

Ey Türk istikbalinin evladı! İşte, bu ahval ve şerait içinde dahi, vazifen; Türk istiklal ve cumhuriyetini kurtarmaktır! Muhtaç olduğun kudret, damarlarındaki asil kanda, mevcuttur!

M. Akif ERSOY

Okul / Kurum Bilgileri

İL: OSMANİYE		İLÇE:			
Adres	Yeni Mah. 13038 sk. 33/1 Merkez/OSMANİYE		Coğrafi Konum	https://maps.app.goo.gl/g9VoceWn4Q7ryhK87	
Telefon Numarası	03288148786		Faks Numarası		
e-Posta Adresi	palalisuleymanozelegitim@gmail.com		Web sayfa adresi	http://palalisuleymanegitimuygulama3.meb.k12.tr	
Kurum Kodu	748035		Öğretim Şekli	Tekli Öğretim	
Okulun Isınma Şekli	Fuel Oil		Derslik Sayısı	8	
			Şube Sayısı	8	
Öğrenci Sayısı	Erkek	32	Öğretmen Sayısı	Kadın	13
	Kız	30		Erkek	12
	Toplam	62		Toplam	25

SUNUŞ



Kurumumuz bünyesinde eğitim gören öğrencilerin bağımsız yaşam becerilerine sahip olarak toplumsal yaşama hazır hale gelmelerini misyon ediniyoruz. Bu çalışma okulumuz birimlerinin eksik ve yeterli yanlarını görerek bu misyon doğrultusunda 2028 yılına kadar yapmamız gerekenleri göstermektedir. 2023-2028 stratejik planımızı gerçekleştirerek okulumuzu her alanda bir üst basamağa taşımak hedefimizdir. Bu hedef öğrencilerimizde istedik davranış değişikliklerini kazandırabilmek için daha etkin çalışan bir okul olmamızı sağlayacaktır.

Neriman Gölümsün İNCE

OKUL MÜDÜRÜ

İçindekiler Tablosu

Okul / Kurum Bilgileri	3
SUNUŞ.....	4
TABLolar VE ŞEKİLLER LİSTESİ.....	7
1.GİRİŞ VE STRATEJİK PLANIN HAZIRLIK SÜRECİ	9
1.1.Strateji Geliştirme Kurulu ve Stratejik Plan Ekibi.....	9
1.2. Planlama Süreci:	10
2.DURUM ANALİZİ.....	10
2.1.Kurumsal Tarihçe.....	11
2.2.Uygulanmakta Olan Stratejik Planın Değerlendirilmesi.....	12
2.3.Yasal Yükümlülükler ve Mevzuat Analizi.....	12
2.4. Üst Politika Belgeleri Analizi	15
2.5. Faaliyet Alanları ile Ürün/Hizmetlerin Belirlenmesi.....	20
2.6. Paydaş Analizi.....	21
2.6.1. Paydaş Görüş - Önerilerinin Alınması ve Değerlendirilmesi	23
2.7. Okul / Kurum İçi Analiz	25
2.7.1. Okul / Kurum Teşkilat Şeması.....	25
2.7.2. Kurum içi analiz.....	26
2.7.2. İnsan Kaynakları.....	27
2.7.3. Teknolojik Düzey.....	30
2.7.4. Mali Kaynaklar.....	32
2.7.5. İstatistik Veriler.....	33

2.8. Çevre Analizi (PESTLE)	34
2.9. GZFT Analizi.....	35
2.10. Tespit ve İhtiyaçların Belirlenmesi	36
3.GELECEĞE BAKIŞ	37
3.1.Misyonumuz.....	37
3.2.Vizyonumuz	37
3.3.Temel Değerlerimiz.....	37
4. AMAÇ, HEDEF VE PERFORMANS GÖSTERGESİ İLE STRATEJİLERİN BELİRLENMESİ	38
5. İZLEME VE DEĞERLENDİRME.....	45
İMZA SİRKÜSÜ	46

TABLolar VE ŐEKİLLER LİSTESİ

<i>Tablo 1:Strateji Geliřtirme Kurulu ve Stratejik Plan Ekibi Tablosu</i>	9
<i>Tablo 2: Yasal Yüklümlülükler</i>	12
<i>Tablo 3:Üst Politika Belgeleri</i>	15
<i>Tablo 4: Tablo 4:Üst Politika Belgeleri Analizi</i>	16
<i>Tablo 5:Faaliyet Alanlar/Ürün ve Hizmetler Tablosu</i>	20
<i>Tablo 6:Paydař sınıflandırma ve etki / önem matrisi</i>	22
<i>Tablo 7:Öğretmen Memnuniyet Anket Sonuçları</i>	23
<i>Tablo 8:Veli Memnuniyet Anket Sonuçları</i>	24
<i>Tablo 9:Sınıflara ve cinsiyete göre öğrenci sayıları</i>	26
<i>Tablo 10:Yabancı uyruklu öğrenci sayısı</i>	26
<i>Tablo 11: Çalışanların Eğitim Düzeyi ve Cinsiyetine Göre Dağılımı</i>	27
<i>Tablo 12: İdari Personelin Hizmet Süresine İliřkin Bilgiler</i>	27
<i>Tablo 13: Yönetici ve öğretmenlerin katıldıkları hizmet içi eğitim faaliyeti sayısı</i>	28
<i>Tablo 14: Okul / kurum norm ve ihtiyaç durumu</i>	29
<i>Tablo 15: Okul/Kurumda Oluřan Öğretmen Sirkülasyon Durumu</i>	29
<i>Tablo 16: Okul/Kurumda Oluřan Yönetici Sirkülasyon Durumu</i>	29
<i>Tablo 17: Okul/kurum Rehberlik Hizmetleri</i>	30
<i>Tablo 18: Teknolojik Araç-Gereç Durumu</i>	31
<i>Tablo 19: Fiziki Mekân Durumu</i>	31
<i>Tablo 20: Gelir-Gider Tablosu (2023 yılı)</i>	32
<i>Tablo 21: Kaynak Tablosu</i>	33
<i>Tablo 22: Yıllara göre öğrenci sayısı</i>	33
<i>Tablo 23: Yemekhaneden faydalanan öğrenci sayısı</i>	33
<i>Tablo 24: PESTLE Tablosu</i>	34
<i>Tablo 25: GZFT Listesi</i>	35
<i>Tablo 26: Tespit ve İhtiyaçlar Tablosu</i>	36

<i>Tablo 27: Amaç ve Hedefler Tablosu-1</i>	38
<i>Tablo 28: Amaç ve Hedefler Tablosu-2</i>	40
<i>Tablo 29: Amaç ve Hedefler Tablosu-3</i>	41
<i>Tablo 30: Amaç ve Hedefler Tablosu-4</i>	42
<i>Tablo 31: Amaç ve Hedefler Tablosu-5</i>	44
<i>Şekil 1:Okul / kurum Teşkilat Şeması</i>	25

1.GİRİŞ VE STRATEJİK PLANIN HAZIRLIK SÜRECİ

1.1.Strateji Geliştirme Kurulu ve Stratejik Plan Ekibi

Strateji Geliştirme Kurulu: Okul müdürünün başkanlığında, bir okul müdür yardımcısı, bir öğretmen ve okul/aile birliği başkanı ile bir yönetim kurulu üyesi olmak üzere 5 kişiden oluşan üst kurul kurulur.

Stratejik Plan Ekibi: Okul müdürü tarafından görevlendirilen ve üst kurul üyesi olmayan müdür yardımcısı başkanlığında, belirlenen öğretmenler ve gönüllü velilerden oluşur.

Tablo 1:Strateji Geliştirme Kurulu ve Stratejik Plan Ekibi Tablosu

Strateji Geliştirme Kurulu Bilgileri		Stratejik Plan Ekibi Bilgileri	
Adı Soyadı	Ünvanı	Adı Soyadı	Ünvanı
Neriman Gülümsün İNCE	Okul Müdürü	Dillek KÜÇÜKÇİRKİN	Müdür Yardımcısı
Elife ÖZSİPAHİ	Müdür Yardımcısı	Cuma TÜMKAYA	Öğretmen
Cuma TÜMKAYA	Öğretmen	Hamza KARATAŞ	Öğretmen
Salim ÇİMEN	Okul Aile Birliği Başkanı	İbrahim GÖÇER	Öğretmen
İnci YILDIZ	Yönetim Kurulu Üyesi	Tolga ŞAHAN	Öğretmen

1.2. Planlama Süreci:

2024-2028 dönemi stratejik plan hazırlanma süreci Strateji Geliştirme Kurulu ve Stratejik Plan Ekibi'nin oluşturulması ile başlamıştır. Ekip tarafından oluşturulan çalışma takvimi kapsamında ilk aşamada durum analizi çalışmaları yapılmış ve durum analizi aşamasında, paydaşlarımızın plan sürecine aktif katılımını sağlamak üzere paydaş anketi, toplantı ve görüşmeler yapılmıştır. Durum analizinin ardından geleceğe yönelik bölümüne geçilerek okulumuzun/kurumumuzun amaç, hedef, gösterge ve stratejileri belirlenmiştir

2.DURUM ANALİZİ

Stratejik planlama sürecinin ilk adımı olan durum analizi, okulumuzun/kurumumuzun “neredeyiz?” sorusuna cevap vermektedir. Okulumuzun/kurumumuzun geleceğe yönelik amaç, hedef ve stratejiler geliştirebilmesi için öncelikle mevcut durumda hangi kaynaklara sahip olduğu ya da hangi yönlerinin eksik olduğu ayrıca, okulumuzun/kurumumuzun kontrolü dışındaki olumlu ya da olumsuz gelişmelerin neler olduğu değerlendirilmiştir. Dolayısıyla bu analiz, okulumuzun/kurumumuzun kendisini ve çevresini daha iyi tanmasına yardımcı olacak ve stratejik planın sonraki aşamalarından daha sağlıklı sonuçlar elde edilmesini sağlayacaktır. Durum analizi bölümünde, aşağıdaki hususlarla ilgili analiz ve değerlendirmeler yapılmıştır;

- Kurumsal tarihçe
- Uygulanmakta olan planın değerlendirilmesi
- Mevzuat analizi
- Üst politika belgelerinin analizi
- Faaliyet alanları ile ürün ve hizmetlerin belirlenmesi
- Paydaş analizi

- Kuruluş içi analiz
- Dış çevre analizi (Politik, ekonomik, sosyal, teknolojik, yasal ve çevresel analiz)
- Güçlü ve zayıf yönler ile fırsatlar ve tehditler (GZFT) analizi
- Tespit ve ihtiyaçların belirlenmesi

2024-2028 Stratejik Planımızda 3 tema altında toplam 6 hedef, 12 performans göstergesi ve bu göstergelere ulaşmak için toplam 13 strateji bulunmaktadır.

2.1.Kurumsal Tarihçe

Okulumuz Osmaniye Merkezde yer alan Tosyalı Özel Eğitim Uygulama Okulu bünyesinden 27/07/2022 olur tarihi ile ayrılarak 2022-2023 Eğitim Öğretim yılında Yeni Mah. 13038 sk. 33/1'deki binasında faaliyete başlamıştır. Okulumuz bünyesinde 8 adet derslik ve yemekhane bulunmaktadır. Yaklaşık 2000 metre kare alan üzerine kurulu okulumuz 62 öğrenciyle ilimizde hizmet vermektedir.

Okulun kuruluş amacı Özel Eğitim Hizmetleri Yönetmeliğinde belirtilen; Özel eğitim, Türk Millî Eğitiminin genel amaç ve temel ilkeleri doğrultusunda, özel eğitime ihtiyacı olan bireylerin;

- a) Toplum içindeki rollerini gerçekleştiren, başkaları ile iyi ilişkiler kuran, iş birliği içinde çalışabilen, çevresine uyum sağlayabilen, üretici ve mutlu bir vatandaş olarak yetişmelerini,
- b) Toplum içinde bağımsız yaşamaları ve kendi kendilerine yeterli bir duruma gelmelerine yönelik temel yaşam becerilerini geliştirmelerini,
- c) Uygun eğitim programları ile özel yöntem, personel ve araç-gereç kullanarak; eğitim ihtiyaçları, yeterlilikleri, ilgi ve yetenekleri doğrultusunda üst öğrenime, iş ve meslek alanlarına ve hayata hazırlanmalarını, amaçlar.

Okulumuz orta ve ağır düzeyde zihinsel yetersizliği olan bireylerin eğitimi için Özel Eğitim Hizmetleri Yönetmeliği'nin 29.Maddesi doğrultusunda açılmıştır.

Okulumuzda, öğrencilerin, öz bakım ve günlük yaşam becerileri ile işlevsel akademik becerilerini geliştirmek ve topluma uyumlarını sağlamak amacıyla Bakanlıkça hazırlanmış özel eğitim programı uygulanır. Bu program temel alınarak BEP hazırlanır. Bu bireylerin başarılarının değerlendirilmesinde BEP'lerinde yer alan amaç ve davranışlar dikkate alınır.

Okulumuzda; tuvalet eğitimini kazanamamış, yoğun davranış problemleri gösteren ve grup eğitimine uyum sağlayamayan öğrencilerin grup eğitimine hazırlanması amacıyla bire bir eğitim uygulaması yapılır.

2.2.Uygulanmakta Olan Stratejik Planın Değerlendirilmesi

Okulumuz 27/07/2022 tarihinde kurulmuş olup 2023 yılında 6 Şubat depremini yaşamıştır. Tüm bu sebeplerden 2024 yılından itibaren stratejik plan yapılacaktır.

2.3.Yasal Yükümlülükler ve Mevzuat Analizi

Bu bölümde Okul/kurumun mevzuattan kaynaklanan yükümlülükleri, bu yükümlülüklerin mevzuatın hangi maddesine dayandığı ile bu yasal yükümlülüklerle ilişkin tespitler ve ihtiyaçlar mevzuat analizi sürecinde cevaplanması gereken sorular çerçevesinde ortaya konulur.

Tablo 2: Yasal Yükümlülükler

YASAL YÜKÜMLÜLÜKLER	DAYANAK (KANUN, YÖNETMELİK, GENELGE, YÖNERGE)
Atama	657 Sayılı Devlet Memurları Kanunu
	Milli Eğitim Bakanlığına Bağlı Okul ve Kurumların Yönetici ve Öğretmenlerinin Norm Kadrolarına İlişkin Yönetmelik
	Milli Eğitim Bakanlığı Eğitim Kurumları Yöneticilerinin Atama ve Yer Değiştirmelerine İlişkin Yönetmelik

	Milli Eğitim Bakanlığı Öğretmenlerinin Atama ve Yer Değiştirme Yönetmeliği
Ödül, Disiplin	Devlet Memurları Kanunu
	6528 Sayılı Milli Eğitim Temel Kanunu İle Bazı Kanun ve Kanun Hükmünde Kararnamelerde Değişiklik Yapılmasına Dair Kanun
	Milli Eğitim Bakanlığı Personeline Başarı, Üstün Başarı ve Ödül Verilmesine Dair Yönerge
	Milli Eğitim Bakanlığı Disiplin Amirleri Yönetmeliği
Okul Yönetimi	1739 Sayılı Milli Eğitim Temel Kanunu
	Milli Eğitim Bakanlığı Ortaöğretim Kurumları Yönetmeliği
	Millî Eğitim Bakanlığı Özel Eğitim Kurumları Yönetmeliği
	Milli Eğitim Bakanlığı Okul Aile Birliği Yönetmeliği
	Milli Eğitim Bakanlığı Eğitim Bölgeleri ve Eğitim Kurulları Yönergesi
	MEB Yönetici ve Öğretmenlerin Ders ve Ek Ders Saatlerine İlişkin Karar
	Taşınır Mal Yönetmeliği
Eğitim-Öğretim	Anayasa
	1739 Sayılı Milli Eğitim Temel Kanunu
	Milli Eğitim Bakanlığı Ortaöğretim Kurumları Yönetmeliği
	Millî Eğitim Bakanlığı Özel Eğitim Kurumları Yönetmeliği
	Milli Eğitim Bakanlığı Eğitim Öğretim Çalışmalarının Planlı Yürütülmesine İlişkin Yönerge
	Milli Eğitim Bakanlığı Ders Kitapları ve Eğitim Araçları Yönetmeliği
	Milli Eğitim Bakanlığı Öğrencilerin Ders Dışı Eğitim ve Öğretim Faaliyetleri Hakkında Yönetmelik
	Milli Eğitim Bakanlığı Destekleme ve Yetiştirme Kursları Yönergesi
Personel İşleri	Milli Eğitim Bakanlığı Personel İzin Yönergesi
	Devlet Memurları Tedavi ve Cenaze Giderleri Yönetmeliği
	Kamu Kurum ve Kuruluşlarında Çalışan Personelin Kılık Kıyafet Yönetmeliği
	Memurların Hastalık Raporlarını Verecek Hekim ve Sağlık Kurulları Hakkındaki Yönetmelik
	Milli Eğitim Bakanlığı Personeli Görevde Yükseltme ve Unvan Değişikliği Yönetmeliği
	Öğretmenlik Kariyer Basamaklarında Yükseltme Yönetmeliği
Mühür, Yazışma, Arşiv	Resmi Mühür Yönetmeliği
	Resmi Yazışmalarda Uygulanacak Usul ve Esaslar Hakkındaki Yönetmelik
	Milli Eğitim Bakanlığı Evrak Yönergesi

	Milli Eğitim Bakanlığı Arşiv Hizmetleri Yönetmeliği
Rehberlik ve Sosyal Etkinlikler	Milli Eğitim Bakanlığı Rehberlik ve Psikolojik Danışma Hizmetleri Yönetmeliği
	Okul Spor Kulüpleri Yönetmeliği
	Milli Eğitim Bakanlığı İlköğretim ve Ortaöğretim Sosyal Etkinlikler Yönetmeliği
	Milli Eğitim Bakanlığı Bayrak Törenleri Yönergesi
Öğrenci İşleri	Milli Eğitim Bakanlığı Demokrasi Eğitimi ve Okul Meclisleri Yönergesi
	Okul Servis Araçları Hizmet Yönetmeliği
İsim ve Tanıtım	Milli Eğitim Bakanlığı Kurum Tanıtım Yönetmeliği
	Milli Eğitim Bakanlığına Bağlı Kurumlara Ait Açma, Kapatma ve Ad Verme Yönetmeliği
Sivil Savunma	Sabotajlara Karşı Koruma Yönetmeliği
	Binaların Yangından Korunması Hakkındaki Yönetmelik
	Daire ve Müesseseler İçin Sivil Savunma İşleri Kılavuzu

2.4. Üst Politika Belgeleri Analizi

Tablo 3:Üst Politika Belgeleri

Temel Üst Politika Belgeleri	Sektörel ve Tematik Strateji Belgeleri
<ul style="list-style-type: none">✓ Kalkınma Planları✓ Orta Vadeli Programlar✓ Orta Vadeli Mali Planlar✓ Cumhurbaşkanlığı Yıllık Programları✓ MEB 2024-2028 Stratejik Planı✓ Osmaniye İl MEM 2024-2028 Stratejik Planı✓ Milli Eğitim Şura Kararları	<ul style="list-style-type: none">✓ Öğretmen Strateji Belgesi✓ İklim Değişikliği Eylem Planı✓ Su Verimliliği Strateji Belgesi ve Eylem Planı✓ Ulusal Deprem Stratejisi ve Eylem Planı✓ Ulusal Enerji Verimliliği Eylem Planı✓ Ulusal Girişimcilik Stratejisi ve Eylem Planı✓ Ulusal Yapay Zekâ Stratejisi✓ 2023-2028 Türkiye Çocuk Hakları Strateji Belgesi ve Eylem Planı✓ Diğer Kamu Kurumlarının Stratejik Planları

Tablo 4: Tablo 4:Üst Politika Belgeleri Analizi

Üst Politika Belgesi	İlgili Bölüm/Referans	Verilen Görev/İhtiyaçlar
On İkinci Kalkınma Planı	Yurt İçi Tasarruflar	350.2, 352.3 Sayılı Tedbir Maddeleri
	Mali Piyasalar	379.2 Sayılı Tedbir Maddesi
	İmalat Sanayii	432.1, 432.3 Sayılı Tedbir Maddeleri
	Otomotiv	473.1 Sayılı Tedbir Maddesi
	Turizm	525.3, 525.4 Sayılı Tedbir Maddeleri
	Girişimcilik ve Kobi'ler	559.2, 559.3, Sayılı Tedbir Maddeleri
	Fikrî Mülkiyet Hakları	565.5, 565.6, 565.7 Sayılı Tedbir Maddeleri
	Ticaretin ve Tüketicinin Korunmasının Geliştirilmesine Yönelik Hizmetler	621.8 Sayılı Tedbir Maddesi
	Eğitim	658, 659, 660 Sayılı Amaç Maddeleri ve Bunlara Bağlı Politika ile Tedbir Maddeleri
	Çocuk	731.2, 731.3, 731.4, 731.5, 731.6, 732.1, 732.3, 732.5, 733.1, 733.2, 734.4, 735.7, 735.8, 738.2, 738.3, 739.1, 739.2, 739.3, 739.4, 740.4, 742.4, 744.1 Sayılı Tedbir Maddeleri
	Gençlik	746.1, 746.2, 746.6, 747.1, 747.2, 748.6 Sayılı Tedbir Maddeleri
	Engelli Hizmetleri	758.1, 758.2, 758.3, 758.4, 758.5 Sayılı Tedbir Maddeleri
	Sosyal Hizmetler, Sosyal Yardımlar ve Yoksullukla Mücadele	773.1, 774.1 Sayılı Tedbir Maddeleri
	Gelir Dağılımı	777.4 Sayılı Tedbir Maddesi
	Kültür ve Sanat	783.1, 783.2, 783.5, 785.1, 785.2, 785.3, 785.5, 789.1, 789.2, 790.4, 793.2 Sayılı Tedbir Maddeleri
	Spor	796.1, 796.2, 796.3, 798.3, 799.1, 799.2, 799.3 Sayılı Tedbir Maddeleri
	Nüfus ve Yaşlanma	804.1, 809.1 Sayılı Tedbir Maddeleri
Üluslararası Göç	815.4, 816.1 Sayılı Tedbir Maddeleri	

Yurt Dışında Yaşayan Türkler	819.1, 819.2, 819.3, 820.7 Sayılı Tedbir Maddeleri
Afet Yönetimi	830.7, 831.3, 832.1, 832.4, 833.6, 839.1, 839.3, 841.1 Sayılı Tedbir Maddeleri
Sivil Toplum	940.3 Sayılı Tedbir Maddesi
Kamuda Stratejik Yönetim	942.1, 943.1, 943.2, 943.4, 943.5 Sayılı Tedbir Maddeleri
Kalkınma İçin Uluslararası İş Birliği	970.1, 970.6, 972.6, 973.2, 973.3, 973.4 Sayılı Tedbir Maddeleri
İstihdam	12 Sayılı Tedbir Maddesi

Üst Politika Belgesi	İlgili Bölüm/Referans	Verilen Görev/İhtiyaçlar
Orta Vadeli Program (2024-2026)	Programda Bakanlığımıza bağlı olarak Müdürlüğümüzü ilgilendiren on dokuz (19) politika ve tedbir ile Öncelikli Reform Alanlarına Yönelik on (10) düzenleme yer almaktadır.	
	Ödemeler Dengesi	1 Tedbir
	Finansal İstikrar	1 Tedbir
	Afet Yönetimi	1 Tedbir
	Dijital Dönüşüm	4 Tedbir
	Hizmet İhracatının Desteklenmesi	1 Tedbir
	Ne Eğitimde Ne İstihdamda Olan Gençlerin ve Kadınların Eğitime ve İstihdama Katılımı	3 Tedbir
	Yükseköğretimde ve Meslekî ve Teknik Eğitimde Özel Sektör Odaklı Dönüşüm	2 Tedbir
	Kamu Cari Harcamalarında Rasyonelleşme	2 Tedbir
	Afetlere Duyarlı Bütünleşik Mekansal Planlama	1 Tedbir
	İklim Değişikliği Mevzuatı, Emisyon Ticaret Sistemi, Sınırdaki Karbon Düzenlemesi Mekanizmasına Uyum	1 Tedbir
	Yurt İçi Tasarruflar	350.2, 352.3 Sayılı Tedbir Maddeleri
	Mali Piyasalar	379.2 Sayılı Tedbir Maddesi
	İmalat Sanayii	432.1 Sayılı Tedbir Maddesi

Cumhurbaşkanlığı 2024 Yıllık Programı	Otomotiv	473.1 Sayılı Tedbir Maddesi
	Turizm	525.3, 525.4 Sayılı Tedbir Maddeleri
	Girişimcilik ve KOBİ'ler	559.2, 559.3 Sayılı Tedbir Maddeleri
	Fikri Mülkiyet Hakları	565.6, 565.7 Sayılı Tedbir Maddeleri
	Eğitim	661.1, 661.4, P. 661, P. 662, P. 663, P.664, P.665, P.666, P.667, P.668, P.670, P.672, P.675, P.676, P.678, P.680, P.681 Sayılı Politika ve Tedbir Maddeleri
	Çocuk	P.732, 731.2, 731.3, 731.4, 731.5, 733.1, 733.2, 734.4, 735.8, 739.1, 739.3, 739.4, 740.4, 742.4, P.743, 744.1 Sayılı Politika ve Tedbir Maddeleri
	Gençlik	746.1, 746.2, 746.6, 747.1, 747.2, 748.6 Sayılı Tedbir Maddeleri
	Engelli Hizmetleri	758.1, 758.2, 758.3 Sayılı Tedbir Maddeleri
	Kültür ve Sanat	783.1, 785.1, 785.2, 789.1 Sayılı Tedbir Maddeleri
	Uluslararası Göç	816.1 Sayılı Tedbir Maddesi
	Yurt Dışında Yaşayan Türkler	819.1, 819.2, 819.3 Sayılı Tedbir Maddeleri
	Kalkınma İçin Uluslararası İş Birliği	970.1, 972.6, 973.3 Sayılı Tedbir Maddeleri

Üst Politika Belgesi	İlgili Bölüm/Referans	Verilen Görev/İhtiyaçlar
Osmaniye İl Milli Eğitim Müdürlüğü 2024-2028 Stratejik Planı	AMAÇ 4- HEDEF 4.1	<ul style="list-style-type: none">İlgili paydaşların kaynaştırma/bütünleştirme uygulamaları yoluyla eğitim hakkında bilgi ve farkındalık düzeylerinin artırılmasıÖğretmenler, okul yöneticileri ve diğer personel ile ailelerin özel eğitim ihtiyacı olan öğrencilere yönelik bilgi, beceri, tutum ve farkındalıklarının geliştirilmesi
	AMAÇ 4- HEDEF 4.2	<ul style="list-style-type: none">Sosyal, kültürel, sanatsal ve sportif faaliyetlere özel eğitim ihtiyacı olan öğrencilerin katılımlarının artırılması
	AMAÇ 4- HEDEF 4.3	<ul style="list-style-type: none">Rehberlik hizmetlerinin sunumuna yönelik dijital içeriklerin hazırlanmasıRehber öğretmenlere yönelik hizmet içi eğitimlerin düzenlenmesiRAM'larda görev yapan personele yönelik mesleki gelişim programlarının uygulanmasıRehber öğretmenlerin bağımlılıkla mücadele programlarını uygulama konusunda eğitim alması

2.5. Faaliyet Alanları ile Ürün/Hizmetlerin Belirlenmesi

Bu bölümde mevzuat analizi çıktıları dolayısıyla görev ve sorumluluklar dikkate alınarak okul/kurumun sunduğu temel ürün ve hizmetler verilmiştir. Belirlenen ürün ve hizmetler Tablo 5'te gösterilmiştir.

Tablo 5: Faaliyet Alanlar/Ürün ve Hizmetler Tablosu

Faaliyet Alanı	Ürün/Hizmetler
Öğretim-Eğitim Faaliyetleri	Öğrenci İşleri Kayıt-nakil işleri Devam-devamsızlık Sınıf geçme
Rehberlik Faaliyetleri	Öğrencilere rehberlik yapmak Velilere rehberlik etmek Rehberlik faaliyetlerini yürütmek
Sosyal Faaliyetler	Öğrenci kulüp çalışmaları Okul sergisi
Sportif Faaliyetler	Okul futbol/ basketbol/ voleybol turnuvaları Okul içi sportif yarışmalar
Bilimsel, Kültürel ve Sanatsal Faaliyetler	Resim sergisi TÜBİTAK 4008 Bilim Fuarı TEKNOFEST yarışmalarına yönelik faaliyetler Belirli Gün ve Haftaların kutlanması
İnsan Kaynakları Faaliyetleri (Mesleki Gelişim Faaliyetleri, Personel Etkinlikleri...)	Norm kadro iş ve işlemlerini yürütmek Özlük Dosyalarının Muhafazasını sağlamak Özlük ve emeklilik iş ve işlemlerini yürütmek Disiplin ve Ödül işlemlerinin uygulamalarını yapmak

Okul- Aile Birliđi Faaliyetleri	Okul yönetimi ile işbirliđi yaparak okulun fiziki donanım ihtiyaçlarının sağlanması Okulun ihtiyaçlarına yönelik bađış işlemlerinin takip edilmesi.
Öđrencilere Yönelik Faaliyetler	Okuma kültürünün yaygınlaştırılması çalışmaları Destek eğitim odası faaliyetleri Destekleme ve yetiştirme kursu (DYK)
Ölçme Deđerlendirme Faaliyetleri	Ölçme ve deđerlendirme iş ve işlemlerini iş birliđi içerisinde yürütmek. Sınavların uygulanması ile ilgili organizasyonu yapmak ve sınav güvenliđini sağlamak. Ders notlarının zamanında girilmesini sağlamak.
Ders Dışı Faaliyetler	Okul kermesi Okul gezileri Okul dışı öğrenme faaliyetleri

2.6. Paydaş Analizi

Stratejik planlama ve kalite yönetiminin temel unsurlarından birisi katılımcılıktır. Stratejik planın sahiplenilmesi ve uygulamanın etkinliđini artırmak amacıyla okulumuzun / kurumumuzun etkileşim içinde olduđu paydaşların görüşleri dikkate alınmıştır. Paydaşlar, idarenin ürün ve hizmetleriyle ilgisi olan, idareden doğrudan veya dolaylı, olumlu ya da olumsuz yönde etkilenen veya idareyi etkileyen kişi, grup veya kurumlardır. Paydaşlar iç paydaşlar ve dış paydaşlar olarak sınıflandırılır.

İç paydaşlar, okul/kurumda gerçekleşen her faaliyetten doğrudan etkilenen veya bir faaliyeti ilerletme/yavaşlatma etkisine sahip olanlardır. Okul/kurumun bir parçası olan bireyleri ifade eder. Okul/kurum müdürü, müdür yardımcıları, öğretmenler, öğrenciler, destek personeli ve okul aile birliđi üyeleri iç paydaşlarımızdır.

Dış paydaşlar, okul/kurumun bir parçası olmayan ancak okulda gerçekleşen her faaliyetten dolaylı olarak etkilenen, bađlı/ilişkili/ilgili kişi, grup ya da kurumları ifade eder. Veliler, il ve ilçe millî eğitim müdürlükleri, valilik, kamu kurum ve kuruluşları, muhtarlar, sivil toplum ve özel sektör kuruluşları vb. dış paydaşlarımızdır.

Tablo 6:Paydaş sınıflandırma ve etki / önem matrisi

Paydaş Adı	İç Paydaş	Dış Paydaş	Etki Derecesi	Önem Derecesi
Osmaniye Valiliği		√	5	5
İl Millî Eğitim Müdürlüğü İdare ve Personelleri		√	5	5
Öğretmenler	√		5	5
Öğrenciler	√		5	5
Veliler		√	5	5
Okul Müdürlükleri	√		5	5
Rehberlik ve Araştırma Merkezi		√	3	5
Osmaniye Belediyesi		√	4	4
Gençlik Hizmetleri ve Spor İlçe Müdürlüğü		√	3	3
İl Sağlık Müdürlüğü		√	3	3
Aile ve Sosyal Politikalar İl Müdürlüğü		√	3	3
Sağlık Ocağı / Hastanesi		√	3	3
Mahalle Muhtarlığı		√	4	4
Özel Eğitim ve Rehabilitasyon Merkezleri		√	3	3
Hayırseverler		√	4	4
Eğitim sendikaları		√	3	3
Medya		√	2	2
İl Emniyet Müdürlüğü		√	4	4
İl Müftülüğü		√	4	4

Önem Derecesi: 1, 2, 3 gözet; 4,5 birlikte çalış

Etki Derecesi: 1, 2, 3 İzle; 4, 5 bilgilendir

Önceliği: 5= Tam; 4=Çok; 3=Orta; 2=Az; 1=Hiç

2.6.1. Paydaş Görüş - Önerilerinin Alınması ve Değerlendirilmesi

Palalı Süleyman Özel Eğitim Uygulama Okulu III.Kademe okulu olarak öğretmen ve personellere memnuniyet anketleri gönderilerek ilgili paydaşlarımızın durum tespit çalışmasında yer almaları istenmiştir. Böylece Palalı Süleyman Özel Eğitim Uygulama Okulu III.Kademe'nin durum tespitinde bütün bağlı birimlerin ortak katılımı doğrultusunda paydaşlarımızın görüş ve beklentileri yapılan anketlerle tespit edilmiştir. Paydaş anketi okul çalışanlarına uygulanmıştır. Ankete 58 veli, 22 öğretmen olmak üzere toplam 80 kişi katılmıştır.

Tablo 7:Öğretmen Memnuniyet Anket Sonuçları

ÖĞRETMEN MEMNUNİYET ANKETİ		ANKET SONUCU	
SIRA NO	GÖSTERGELER	SONUÇ	%
1	Okulumuzda alınan kararlar, çalışanların katılımıyla alınır.	4,57	91,7
2	Kurumdaki tüm duyurular çalışanlara zamanında iletilir.	4,80	96
3	Her türlü ödüllendirmede adil olma, tarafsızlık ve objektiflik esastır.	4,57	91,7
4	Kendimi, okulun değerli bir üyesi olarak görürüm.	4,61	92,2
5	Çalıştığım okul bana kendimi geliştirme imkânı tanımaktadır.	4,57	91,7
6	Okul, teknik araç ve gereç yönünden yeterli donanıma sahiptir.	2,38	47,6
7	Okulda çalışanlara yönelik sosyal ve kültürel faaliyetler düzenlenir.	4,23	84,6
8	Okulda öğretmenler arasında ayırım yapılmamaktadır.	4,04	80,8
9	Okulumuzda yerelde ve toplum üzerinde olumlu etki bırakacak çalışmalar yapmaktadır.	4,14	82,8
10	Yöneticilerimiz, yaratıcı ve yenilikçi düşüncelerin üretilmesini teşvik etmektedir.	4,61	92,2
11	Yöneticiler, okulun vizyonunu, stratejilerini, iyileştirmeye açık alanlarını vs. çalışanlarla paylaşır.	4,85	97

12	Okulumuzda sadece öğretmenlerin kullanımına tahsis edilmiş yerler yeterlidir.	3	60
13	Alanıma ilişkin yenilik ve gelişmeleri takip eder ve kendimi güncellerim.	4,38	87,6
GENEL DEĞERLENDİRME		4,21	%84,3

Yapılan öğretmen memnuniyet anketi sonucunda öğretmenlerimizin genel memnuniyet düzeyinin yüksek derecede olduğu görülmektedir. Öğretmenlerimiz en çok 1, 2, 3, 4, 5, 7, 8, 9, 10, 11,12 ve 13 nolu göstergelerden memnun olduklarını belirtmişlerdir. Ancak 6 nolu gösterge konularının gelişime açık alanlar olduğuna yönelik görüş bildirmişlerdir.

Tablo 8:Veli Memnuniyet Anket Sonuçları

VELİ MEMNUNİYET ANKETİ		ANKET SONUCU	
SIRA NO	GÖSTERGELER	SONUÇ	%
1	İhtiyaç duyduğumda okul çalışanlarıyla rahatlıkla görüşebiliyorum.	4,34	%86,8
2	Bizi ilgilendiren okul duyurularını zamanında öğreniyorum.	4,41	%88,2
3	Öğrencimle ilgili konularda okulda rehberlik hizmeti alabiliyorum.	3,86	%77,2
4	Okula ilettiğim istek ve şikayetlerim dikkate alınıyor.	4,36	%87,2
5	Öğretmenler yeniliğe açık olarak derslerin işlenişinde çeşitli yöntemler kullanmaktadır.	4,18	%83,6
6	Okulda yabancı kişilere karşı güvenlik önlemleri alınmaktadır.	4,41	%88,2
7	Okulda bizleri ilgilendiren kararlarda görüşlerimiz dikkate alınır.	4,25	%85
8	E-Okul Veli Bilgilendirme Sistemi ile okulun internet sayfasını düzenli olarak takip ediyorum.	3,10	%62
9	Çocuğumun okulunu sevdiğini ve öğretmenleriyle iyi anlaştığını düşünüyorum.	4,29	%85,8
10	Okul, teknik araç ve gereç yönünden yeterli donanıma sahiptir.	3,93	%78,6
11	Okul her zaman temiz ve bakımlıdır.	4,25	%85
12	Okulun binası ve diğer fiziki mekanlar yeterlidir.	3,13	%62,6
13	Okulumuzda yeterli miktarda sanatsal ve kültürel faaliyetler düzenlenmektedir.	4,01	%80,2
GENEL DEĞERLENDİRME		4,04	%80,8

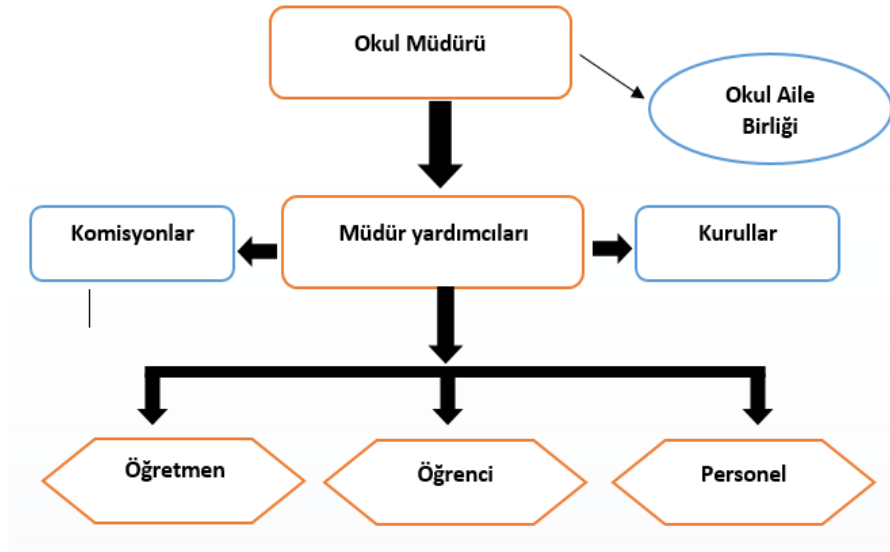
Yapılan veli memnuniyet anketi sonucunda velilerimizin genel memnuniyet düzeyinin yüksek düzeyde olduđu gör÷lmektedir. Velilerimiz en çok 1, 2, 3, 4, 5, 6, 7, 9, 10, 11, 12 ve 13 numaralı göstergelerden memnun olduklarını belirtmişlerdir. Ancak 8 numaralı gösterge konusunun gelişime açık alanlar olduğuna yönelik görüş bildirmişlerdir.

2.7. Okul / Kurum İçi Analiz

2.7.1. Okul / Kurum Teşkilat Şeması

Bu bölümde kurumumuzu oluşturan paydaşlara yönelik teşkilat şeması verilmiştir.

Şekil 1:Okul / kurum Teşkilat Şeması



2.7.2. Kurum içi analiz

Bu bölümde okulumuza yönelik öğrenci sayıları, akademik başarı verileri, devamsızlık ve gerçekleştirilen faaliyetlere yönelik analiz bilgileri yer almaktadır.

Tablo9:Sınıflara ve cinsiyete göre öğrenci sayıları

SINIFI	KIZ	ERKEK	Toplam
9.Sınıf	3	6	9
10.Sınıf	6	6	12
11.Sınıf	11	9	20
12.Sınıf	10	11	21
TOPLAM	30	32	62

Tablo 10:Yabancı uyruklu öğrenci sayısı

SINIFI	KIZ	ERKEK	Toplam
9.Sınıf	-	1	1
10.Sınıf	-	-	-
11.Sınıf	-	-	-
12.Sınıf	1	-	1
TOPLAM	1	1	2

2.7.2. İnsan Kaynakları

Okullarda insan kaynaklarını, organizasyonel amaçlar doğrultusunda en verimli şekilde kullanmak; insan kaynağının iç ve dış gelişmelere uygun olarak etkin bir şekilde planlanmasını, geliştirilmesini ve değerlendirilmesini sağlamak kurumun verimliliği açısından büyük önem taşımaktadır.

Tablo 11: Çalışanların Eğitim Düzeyi ve Cinsiyetine Göre Dağılımı

	YÜKSEK LİSANS			LİSANS		
	E	K	T	E	K	T
Okul Müdürü	-	1	1	-	-	-
Müdür Yardımcıları	-	2	2	-	-	-
Branş Öğretmenleri	1	-	1	12	9	21
Rehber Öğretmen	1	-	1	-	-	-
TOPLAM	2	3	5	12	9	21

Tablo12: İdari Personelin Hizmet Süresine İlişkin Bilgiler

Hizmet Süreleri	2023 Yılı İtibarıyla	
	Kişi Sayısı	%
4 Yıl	1	-
5 Yıl ve fazlası	3	%100

Tablo13: Yönetici ve öğretmenlerin katıldıkları hizmet içi eğitim faaliyeti sayısı

Adı ve Soyadı	Branşı	Katıldığı Hizmet İçi Eğitim Sayısı			
		2021	2022	2023	Toplam
Neriman Gülümsün İNCE	Okul Müdürü	6	8	4	18
Dilek KÜÇÜKÇİRKİN	Müdür Yardımcısı	8	28	4	40
Elife ÖZSİPAHİ	Müdür Yardımcısı	1	10	4	15
Hamza KARATAŞ	Özel Eğitim	9	3	4	16
Numan BAYCA	Özel Eğitim	7	4	4	15
İbrahim Göçer	Özel Eğitim	1	5	4	10
Fikret BAŞARIR	Özel Eğitim	-	-	3	3
Nedim MART	Özel Eğitim	1	3	7	11
Ahmet AKSOY	Özel Eğitim	4	4	5	13
Öznur ESEN	Özel Eğitim	2	16	12	30
Osman KOCA	Özel Eğitim	-	-	6	6
Cuma TÜMKAYA	Özel Eğitim	1	5	5	11
Cihan DİNÇ	Özel Eğitim	-	-	15	15
Sinan GENÇCAN	Özel Eğitim	6	5	4	15
Hatice ÇİFÇİ	Özel Eğitim	-	-	10	10
Tolga ŞAHAN	Özel Eğitim	0	4	4	8
Melike Raziye ÇATALKAYA	Özel Eğitim	-	-	3	3
Elif HAMPOLAT	Özel Eğitim	19	6	6	31
Mustafa KONDAKCI	Özel Eğitim	-	-	6	6
Hatice AKTAŞ	Görsel Sanatlar	0	10	5	15
Rengin Destina ELBAŞ	Müzik	5	5	4	14
Emine Vildan POLAT	Din Kültürü ve Ahlak Bilgisi	1	4	4	9
Ahmet TEKEREK	Beden Eğitimi	0	4	5	9
Özlem UMUŞ	El Sanatları	1	3	7	11
Ömer ÇOBAN	E Sanatları	2	9	7	18
Cihan ARIKAN	Rehberlik ve Psikolojik Danışmanlık	9	17	6	32

Tablo14: Okul / kurum norm ve ihtiyaç durumu

Brans	Norm	Mevcut	İhtiyaç	Toplam
Özel Eğitim	16	16	0	16
Beden Eğitimi	1	1	0	1
Müzik	1	1	0	1
Görsel Sanatlar	1	1	0	1
El Sanatları	2	2	0	2
Din Kültürü ve Ahlak Bilgisi	1	1	0	1
Psikolojik Danışmanlık ve Rehberlik	1	1	0	1

Tablo15: Okul/Kurumda Oluşan Öğretmen Sirkülasyon Durumu

	Okul/Kurumdan Ayrılan Öğretmen Sayısı			Okul/Kurumda Göreve Başlayan Öğretmen Sayısı		
	2021	2022	2023	2021	2022	2023
TOPLAM	-	-	-	-	-	6

Tablo16: Okul/Kurumda Oluşan Yönetici Sirkülasyon Durumu

	Okul/Kurumdan Ayrılan Öğretmen Sayısı			Okul/Kurumda Göreve Başlayan Öğretmen Sayısı		
	2021	2022	2023	2021	2022	2023
TOPLAM					2	1

Tablo17: Okul/kurum Rehberlik Hizmetleri

Mevcut Kapasite				Mevcut Kapasite Kullanımı ve Performans					
Psikolojik Danışman Norm Sayısı	Görev Yapan Psikolojik Danışman Sayısı	İhtiyaç Duyulan Psikolojik Danışman Sayısı	Görüşme Odası Sayısı	Danışmanlık Hizmeti Alan			Rehberlik Hizmetleri İle İlgili Düzenlenen Eğitim/Paylaşım Toplantısı vb. Faaliyet Sayısı		
				Öğrenci Sayısı	Öğretmen Sayısı	Veli Sayısı	Öğretmenlere Yönelik	Öğrencilere Yönelik	Velilere Yönelik
1	0	0	0	0	0	0	0	0	0

2.7.3. Teknolojik Düzey

Okul hizmetlerinin, yararlanıcılara daha hızlı ve etkili şekilde sunulması için güncel teknolojik araçlar etkin bir biçimde kullanılmaktadır. Bu kapsamda modüler bir yapıda kurgulanmış olan Millî Eğitim Bakanlığı Bilgi İşlem Sistemi (MEBBİS) ile kurumsal ve bireysel iş ve işlemlerin büyük bölümü yürütülmektedir. Aynı zamanda sistemde personel ve öğrencilerin bilgileri bulunmaktadır. e-Okul, Veli Bilgilendirme Sistemi gibi modüllere ulaşılarak çalışmalar yürütülmektedir. Müdürlüğümüz resmi yazışmaları elektronik ortamda Doküman Yönetim Sistemi (DYS) üzerinden yapılmaktadır.

Tablo 7: Teknolojik Araç-Gereç Durumu

Araç-Gereçler	Mevcut	İhtiyaç
Etkileşimli Tahta	9	0
Masaüstü bilgisayar	16	0
Dizüstü bilgisayar	0	0
Fotokopi Makinesi	1	0
Yazıcı	3	0
Televizyon	1	1
Güvenlik Kamerası	8	0

Tablo 8: Fiziki Mekân Durumu

Fiziki Mekân	Var	Yok	Adedi	İhtiyaç	Açıklama
Derslik Sayısı	*		8	0	
Öğretmen Çalışma Odası	*		1	0	
Ekipman Odası		*	0	1	
Kütüphane		*	0	1	
Rehberlik Servisi	*		1	0	
Resim Odası		*	0	1	
Müzik Odası		*	0	1	
Çok Amaçlı Salon		*	0	1	
Spor Salonu		*	0	1	

Kantin		*	0	0	
BT Laboratuvarı		*	0	0	
Kodlama Atölyesi		*	0	0	
Müzik Sınıfı		*	0	1	
Basketbol Sahası		*	0	1	
Çok Amaçlı Salon		*	0	1	
Revir		*	0	0	

2.7.4. Mali Kaynaklar

Kurumun mali kaynakları, bütçe büyüklüğü, döner sermaye, okul-aile birliği gelirleri, kantin vb. gelirler ve harcama kalemleri ortaya konulur. Bütçe işlemlerinin kim tarafından yürütüldüğü belirtilir. Enflasyon oranı da dikkate alınarak plan dönemi boyunca gerçekleşecek kaynak artışı tahmini olarak belirlenir.

Tablo 9: Gelir-Gider Tablosu (2023 yılı)

YILLAR	2022		2023	
	GELİR	GİDER	GELİR	GİDER
HARCAMA KALEMLERİ				
ELEKTRİK	448.257,89	7.658,94	653.396,51	126.324,94
SU		542		5.750,73
TELEFON		124		211,75
HİZMET ALIM		88.982,88		217.948,58
MAL ALIM		350.950,07		303.160,51
TOPLAM		448.257,89		653.396,51

Tablo 10: Kaynak Tablosu

Kaynaklar	2024	2025	2026	2027	2028
Genel Bütçe	718.736,16	790.609	869.669	956.635	1.052.298

2.7.5. İstatistiki Veriler

Tablo 11: Yıllara göre öğrenci sayısı

	2020- 2021		2021- 2022		2022-2023	
	K	E	K	E	K	E
ÖĞRENCİ SAYISI					30	31
TOPLAM					61	

Tablo23: Yemekhaneden faydalanan öğrenci sayısı

	Yemekhane Kapasitesi	Yemekhaneden Faydalanan Öğrenci Sayısı	Yemekhane Kullanım Oranı
2021			
2022		62	%100
2023		62	%100

2.8. Çevre Analizi (PESTLE)

Tablo 24: PESTLE Tablosu

Politik-Yasal Etkenler	Ekonomik Etkenler
<ul style="list-style-type: none">➤ Hükümetin göç politikası➤ Okul-Aile birliği➤ Tasarruf tedbirleri➤ Zorunlu eğitim➤ Deprem Yönetmeliği➤ Taşınmalı eğitim	<ul style="list-style-type: none">➤ Velilerin ekonomik düzeyinin zayıf olması➤ Okul gelirinin giderinden dengeli olması➤ Bakanlık tarafından doğrudan okul hesabına ödenek aktarılması➤ Ülkedeki ekonomik dalgalanmanın gelir/gider durumunu olumsuz etkilemesi➤ Ödenek eksikliği nedeni ile donanım ve onarım ihtiyaçlarının giderilememesi
Sosyo-kültürel etkenler	Teknolojik etkenler
<ul style="list-style-type: none">➤ Ailelerin eğitim düzeyinin çoğunlukla düşük olması➤ Okulun göç alan bir mahallede bulunması➤ Velilerin özel eğitim konusunda bilinçsiz olmaları➤ Velilerin özel eğitim öğrencilerine yönelik farkındalık düzeylerinin ortadüzyer olması➤ Toplumda dezavantajlı bireylere yönelik farkındalığın yükselmesi➤ Velilerin genel olarak eğitime önem vermesi➤ Okulda yabancı uyruklu öğrencilerin fazla olmaması.➤ Veli gelir durumunun düşük olması nedeniyle öğrencilerde yetersiz beslenme problemi olması➤ Velilerin akademik başarı beklentilerinin olmaması	<ul style="list-style-type: none">➤ EBA platformu sayesinde öğrencilerin uzaktan eğitim imkanlarının olması➤ Bakanlık tarafından sunulan uzaktan mesleki eğitim kursları➤ Tüm sınıflarımızda etkileşimli tahta olması➤ Güvenlik kameralarının tam olması➤ Sınıflarda klima olması➤ Sınıflarımızda bilgisayar olması➤ Öğretmenlerin dijital yeterliliklerinin iyi düzeyde olması➤ Okulumuzda fiber internet alt yapısının olması➤ Öğrencilerde artan dijital bağımlılık➤ Öğrencilerin dijital yeterliliklerinin düşük olması
Çevresel Etkenler	
<ul style="list-style-type: none">➤ İlimizin deprem bölgesinde olması➤ Okulumuzun ulaşımının kolay olması➤ Okulun trafiğin yoğun olduğu bir sokakta bulunması➤ İlimizde kış mevsiminin yumuşak geçmesi➤ İlimizde yaz mevsiminin erken başlaması	

2.9. GZFT Analizi

Güçlü yönlerimiz; Öğretmen anket sonuçlarına göre “Her türlü ödüllendirmede adil olma, tarafsızlık ve objektiflik esastır.” , “Yöneticiler okulun vizyonunu, stratejilerini , iyileştirmeye açık alanlarını vs. çalışanlarla yapar.” Maddeleri en çok memnun olunan alanlarımız olup güçlü yanlarımızdandır. Ayrıca Veli anket sonuçlarına göre “Öğrencimle ilgili konularda okulda rehberlik hizmeti alabiliyorum.”, “Okulda bizleri ilgilendiren kararlarda görüşlerimiz dikkate alınır.”, “Okul her zaman temiz ve bakımlıdır.” Maddeleri veliler açısından en çok memnun olunan alanlarımız olup güçlü olduğumuz yönlerimizdir. Bakanlığımızın yaptığı ilk atama ve il içi-il dışı atamaları ile öğretmen eksiklerimiz tamamlanmıştır. Var olan öğretmen kadromuz güçlü olduğumuz yönlerdendir.

Zayıf Yönlerimiz; Öğrenciler arası sosyal-kültürel ve sosyal-ekonomik farklılıklar vardır, Okulumuzda atölye, uygulama ve beceri evi, spor salonunun olmaması, öğrencilerimiz dijital aletlere bağımlılıkları yüksektir. Velilerimiz orta ve alt gelir gurubunda olduğu için okul-aile birliği gelirleri giderleri karşılayamamaktadır. Velilerimiz e-okul veli bilgilendirme sistemi ile okulun internet sayfasını düzenli takip etmemektedirler. Velilerimizin özel eğitim alanındaki bilgileri yetersizdir. Öğrencilerimizin devam-devamsızlık sayıları yüksektir. Öğrencilerimizin ders dışı faaliyetlere katılımları(kültürel, sosyal ve sportif) sınırlıdır.

Tablo25: GZFT Listesi

İç Çevre		Dış Çevre	
Güçlü Yönler	Zayıf Yönler	Fırsatlar	Tehditler
<ul style="list-style-type: none">*Okul teknik araç ve gereç yönünden yeterli donanımına sahiptir.* Yöneticiler okulun vizyonunu, stratejilerini , iyileştirmeye açık alanlarını vs. çalışanlarla yapar.*Okul her zaman temiz ve bakımlıdır.*Uygulama ve beceri evi, spor salonu, görsel sanatlar atölyesi, el sanatları atölyesi, duyu ve hareket alanları bulunmaktadır.* Velilerimiz çocuklarıyla ilgili konularda okulda rehberlik hizmeti alabilirler.	<ul style="list-style-type: none">*Öğrenciler arası sosyal-kültürel ve sosyal-ekonomik farklılıklar vardır.* Öğretmenlerin alanlarına ilişkin yenilik ve gelişmeleri takip etmemesi.* Öğrencilerimizin devam-devamsızlık sayıları yüksek olması.* Öğrencilerimizin ders dışı faaliyetlere katılımları(kültürel, sosyal ve sportif) sınırlı olması.	<ul style="list-style-type: none">*Öğrencilerin taşıma sisteminde olması*Mevzuat ve yasal dayanaklarla engelli bireylerin hakları koruma altına alınmıştır.	<ul style="list-style-type: none">*Velilerin sosyal-ekonomik durumu*Okula ulaşımın zor olması*Okul aile birliğinin yetersiz olması*Öğrencilerin tamamının dezavantajlı gurupta olması*Toplumun kabullenememesi.* Okul-aile birliği gelirleri giderleri karşılayamaması* Velilerimizin özel eğitim alanındaki bilgileri yetersiz olması

3.GELECEĐE BAKIŐ

Okul M¼d¼rl¼g¼m¼z¼n Misyon, vizyon, temel ilke ve deđerlerinin oluŐturulması kapsamında ¼đretmenlerimiz, ¼đrencilerimiz, velilerimiz, 4alıŐanlarımız ve diđer paydaŐlarımızdan alınan g¼r¼Őler, sonucunda stratejik plan hazırlama ekibi tarafından oluŐturulan Misyon, Vizyon, Temel Deđerler; Okulumuz ¼st kurulana sunulmuŐ ve ¼st kurul tarafından onaylanmıŐtır.

3.1.Misyonumuz

¼đrencilerimizin toplumun bir par4ası olduđu ile ilgili sosyal bir farkındalık yaratmak. Bireysel yeteneklerini keŐfederek yetenekleri dođrultusunda geliŐimlerine katkı sađlamak. Kendini ifade becerilerini yetkinleŐtirmek. Bađımsız yaŐam becerileri konusunda gelinebilecek en ¼st d¼zeye ulaŐmalarını desteklemek. ¼đrencilerimizin; eđitsel ve sosyal geliŐimlerini destekleyerek, ¼zel ¼đretim y¼ntem ve ara4-gere4leri kullanarak, topluma uyumlarını, bađımsız yaŐam becerileri kazanmalarını sađlamaktır.

3.2.Vizyonumuz

¼đrencilerin her alanda yeteneklerini keŐfedip var olmalarını sađlamak.

3.3.Temel Deđerlerimiz

- 1) ¼nce İnsan,
- 2) KarŐılıklı g¼ven ve d¼r¼stl¼k,
- 3) Sabırlı, hoŐg¼r¼l¼ ve kararlılık,
- 4) Adaetli performans deđerlendirme,

- 5) Kendisiyle ve çevresiyle barışık olma,
- 6) Yetkinlik, üretkenlik ve girişimcilik ruhuna sahip olmak,
- 7) Doğa ve çevreyi koruma bilinci,
- 8) Sorumluluk duygusu ve kendine güven bilincini kazandırma.
- 9) Etkin İletişim
- 10) Her birey değerlidir anlayışına sahip olmak

4. AMAÇ, HEDEF VE PERFORMANS GÖSTERGESİ İLE STRATEJİLERİN BELİRLENMESİ

Tablo 27: Amaç ve Hedefler Tablosu-1

TEMA	EĞİTİM ÖĞRETİME ERİŞİM VE KATILIM							
Amaç 1	Öğrencilerin eğitim ve öğretime etkin katılımlarıyla süreci tamamlama-larını sağlamak.							
Hedef 1.1	Öğrencilerin okula erişim, devam ve okulu tamamlama oranları artırılacaktır.							
Performans Göstergeleri	Hedefe Etkisi (%)	Plan Dönemi Başlangıç Değeri	2024	2025	2026	2027	2028	İzleme/ raporlama sıklığı
PG1.1.1. İl-ilçe özel eğitim hizmetleri kurulu tarafından yerleştirilme kararı verilen öğrencilerin kayıt yaptırma oranı (%)	50	80	81	82	83	84	85	İ: 6 ayda bir R: Yılda 1

PG1.1.2. Özürsüz devamsızlık süresi 20 günü aşan öğrencilerin oranı	50	20	18	16	15	14	13	İ: 6 ayda bir R: Yılda 1
Sorumlu Birim	Okul İdaresi							
İş Birliği Yapılacak Birim(ler)	Rehberlik Servisi							
Stratejiler	<p>S-1.1.1. İl-ilçe özel eğitim hizmetleri kurulu tarafından yerleştirilme kararı verilen öğrencilerden kayıt yaptırmayanlar tespit edilerek önlemeye yönelik tedbirler alınacaktır. Öğrencilerin devamsızlık nedenleri tespit edilerek devamsızlığa neden olan etmenler tespit edilecektir.</p> <p>S-1.1.2. Öğrencilerin devamsızlık nedenlerine yönelik okul ve veli iş birliğiyle bu nedenleri ortadan kaldıracak çalışmalar yürütülecektir.</p> <p>S-1.1.3. Okul ortamı; öğrencilerin öğrenme motivasyonunu geliştirecek şekilde bilimsel, sosyal, kültürel, sanatsal ve sportif imkanları artırılacaktır.</p>							
Riskler	<p>Velilerin işbirliğine açık olmaması</p> <p>Devamsızlık sonucu öğrenme kayıplarının oluşması</p> <p>Öğrencilerin dezavantajları grupta bulunması ve birçoğunun süregen hastalığının bulunması</p>							
Maliyet Tahmini	50.000 TL							
Tespitler	Okulda özürsüz şekilde devamsızlık yapan öğrencilerin olması.							
İhtiyaçlar	<p>Devamsız öğrenci velilerine ev ziyaretleri düzenlenecektir.</p> <p>Devamsızlığın önlenmesi ve öğrenme kayıplarının giderilmesi için rehberlik çalışmalarının artırılması.</p>							

Tablo28: Amaç ve Hedefler Tablosu-2

TEMA	EĞİTİM ÖĞRETİME ERİŞİM VE KATILIM							
Amaç 1	Öğrencilerin eğitim ve öğretime etkin katılımlarıyla süreci tamamlama-larını sağlamak.							
Hedef 1.2	Öğrencilerin ders dışı etkinliklere katılımları artırılabacaktır.							
Performans Göstergeleri	Hedefe Etkisi (%)	Plan Dönemi Başlangıç Değeri	2024	2025	2026	2027	2028	İzleme/ raporlama sıklığı
PG1.2.1. Bir eğitim ve öğretim yılında sosyal, kültürel, sanatsal ve sportif alanlarda faaliyetlere katılan öğrenci oranı (%)	50	10	15	20	25	30	35	İ: 6 ayda bir R: Yılda 1
PG1.2.2. İş birliği yapılan kurum, kuruluş, sivil toplum kuruluşu sayısı	50	0	1	2	3	4	5	İ: 6 ayda bir R: Yılda 1
Sorumlu Birim	Okul İdaresi							
İş Birliği Yapılacak Birim(ler)	Rehberlik Servisi, STK, Belediye, Otizm Derneği							
Stratejiler	S-1.2.1. Sosyal, kültürel, sanatsal ve sportif alanlarda kurum içi ve kurum dışı düzenlenen faaliyetler artırılabacaktır. S-1.2.2. Okul içinde öğrencilerin gelişimlerini destekleyecek yarışmalar, etkinlikler vb. düzenlenerek öğrencilerin ödüllendirilmesi sağlanacaktır.							
Riskler	Öğrencilerin dezavantajları grupta bulunması ve birçoğunun süregelen hastalığının bulunması Sivil toplum örgütlerinin ve toplumun özel gereksinimli bireyleri kabullenme sorunu							

Maliyet Tahmini	100.000 TL
Tespitler	Sosyal, kültürel, sanatsal ve sportif faaliyetlere özel eğitim ihtiyacı olan öğrencilerin yeterli düzeyde katılmaması
İhtiyaçlar	Sosyal, kültürel, sanatsal ve sportif faaliyetlere özel eğitim ihtiyacı olan öğrencilerin yeterli düzeyde katılımlarının artırılması

Tablo29: Amaç ve Hedefler Tablosu-3

TEMA	Eğitim ve Öğretimde Kalite							
Amaç 2	Öğrencilerin gelişimlerini bir bütün olarak desteklenmesini, ilgi, yetenek, değer, tutum ve kişilik özelliklerini keşfetmesini sağlamak.							
Hedef 2.1.	Öğrencilerin bir bütün olarak gelişimlerini desteklemek amacıyla koruyucu ve önleyici çalışmalar yürütülecektir.							
Performans Göstergeleri	Hedefe Etkisi (%)	Plan Dönemi Başlangıç Değeri	2024	2025	2026	2027	2028	İzleme/ raporlama sıklığı
PG 2.1.1. Düzenlenen sosyal etkinlik sayısı	100	15	17	19	20	21	22	İ: 6 ayda bir R: Yılda 1
Sorumlu Birim	Kurum idaresi, kurum rehber öğretmeni							
İş Birliği Yapılacak Birim(ler)	Okul idareleri, rehber öğretmenler							
Stratejiler	S-2.1.1. Rehberlik ihtiyacı belirleme anketi sonuçlarından yararlanarak öğrencilerle farklı gelişim Alanlarına							

	<p>yönelik çalışmalar belirlenecektir.</p> <p>S-2.1.2. Okul risk haritaları sonuçları doğrultusunda rehberlik hizmeti verilmesi gereken Öğrenciler belirlenecektir.</p> <p>S-2.1.3. . Öğrencilerin bireysel ve gelişimsel özellikleri konusunda karşılaşılabilecek sorunlar ve bu sorunlarla baş etme, öğrenci-veli sağlıklı iletişim kurma yöntemleriyle ilgili velilere Yönelik etkinlikler düzenlenecektir.</p>
Riskler	<p>Personel yetersizliği nedeni ile zaman problemi yaşanması</p> <p>Sunulacak yöntem ve bu yöntemlere ilişkin etkinlikleri gerçekleştirecek yetişmiş personelin yetersiz olması</p>
Maliyet Tahmini	70.000 TL
Tespitler	<p>Gelişen şartlar ve ortaya çıkan ihtiyaçlar doğrultusunda öğretmenlerin rehberlik hizmetleri konusunda eksikliklerinin olması</p> <p>Rehberlik hizmetlerinin sunumuna yönelik dijital içeriklerin yeterli düzeyde olmaması</p>
İhtiyaçlar	<p>Rehberlik hizmetlerinin sunumuna yönelik dijital içeriklerin hazırlanması</p> <p>Rehber öğretmenlerin özel gereksinimi öğrenciler hakkında hizmet içi eğitim alması</p>

Tablo 30: Amaç ve Hedefler Tablosu-4

TEMA	Kurumsal Kapasite
Amaç 3	Yönetici, öğretmen ve diğer personelin bilgi, beceri ve mesleki yeterliliklerini geliştirmeleri için hizmet içi eğitim almaları sağlanacaktır.
Hedef 3.1.	Okuldaki yönetici ve öğretmenlerin bilgi, beceri ve mesleki yeterliliklerinin artırılmasına yönelik çalışmalar yapılacaktır.

Performans Göstergeleri	Hedefe Etkisi (%)	Plan Dönemi Başlangıç Değeri	2024	2025	2026	2027	2028	İzleme/ raporlama sıklığı
PG 3.1.1. Bilgi, beceri ve mesleki yeterliliklerinin artırılmasına yönelik eğitimler	50	1	3	5	7	9	10	İ: 6 ayda bir R: Yılda 1
PG 3.1.2. Eğitime katılan öğretmen sayısı	50	10	11	20	25	30	40	İ: 6 ayda bir R: Yılda 1
Sorumlu Birim	Kurum idaresi, kurum rehber öğretmeni							
İş Birliği Yapılacak Birim(ler)	Okul idareleri, rehber öğretmenler							
Stratejiler	S-3.1.1. Yönetici ve öğretmenlerin bilgi, beceri ve mesleki yeterliliklerinin geliştirilmesine yönelik fırsatlar sağlanacaktır.							
Riskler	Eğitime katılacak personelin kendini yetiştirme konusunda isteksiz davranması							
Maliyet Tahmini	80.000 TL							
Tespitler	Öğretmenlerin branşları konusunda güncel konularda yetersiz olmaları.							
İhtiyaçlar	Öğretmenlerin mesleki yeterliliklerini güncellemeleri.							

Tablo 12: Amaç ve Hedefler Tablosu

TEMA	Kurumsal Kapasite							
Amaç 3	Eğitim ortamlarının fiziki imkânları geliştirilecektir							
Hedef 3.2.	Temel eğitimde okulların niteliğini arttıracak uygulama ve çalışmalara yer verilecektir.							
Performans Göstergeleri	Hedefe Etkisi (%)	Plan Dönemi Başlangıç Değeri	2024	2025	2026	2027	2028	İzleme/ raporlama sıklığı
PG.3.2.1 İyileştirilen fiziki mekân (derslikler, spor salonu, kütüphaneler, atölyeler vb.) sayısı	50	8	9	10	11	12	13	İ: 6 ayda bir R: Yılda 1
PG 3.2.2. Okulda bir eğitim ve öğretim yılında geleneksel çocuk oyunlarına yönelik olarak düzenlenen alan/mekân sayısı.	50	0	1	1	2	2	3	İ: 6 ayda bir R: Yılda 1
Sorumlu Birim	Kurum idaresi ,							
İş Birliği Yapılacak Birim(ler)	Okul idareleri, Rehberlik Hizmetleri Yürütme Kurulu, Rehberlik Araştırma Merkezi Müdürlüğü							
Stratejiler	S-3.2.1. Fiziki mekânların iyileştirilmesi için kamu idareleri, belediyeler ve işverenlerle iş birlikleri yapılacaktır. S-3.2.2.Spor alanları ve kapalı etkinlik alanlarının iyileştirilmesi için sektör ile iş birlikleri yapılacaktır. S-3.2.3.Okul bahçeleri geleneksel çocuk oyunlarına yönelik düzenlenecektir.							
Riskler	-Spor alanları ve diğer alanların okul saati dışında risk oluşturması. -Belirlenen eksiklikler için yeterli bütçenin olmaması -Yapılacak fiziki mekânlar için okullarda yeterli alanın olmaması							
Maliyet Tahmini	300.000 TL							

Tespitler	Okula Futbol sahasının yaptırılması. İş birliđi yapılacak birimlerden olumlu geri dönüşlerin olmaması Maaliyet konusunda yeterli parasal kaynakaların olmaması
İhtiyaçlar	-Okul bahçesine geleneksel çocuk oyunları alanlarının yapılması. -Fiziki mekan için yeterli alanların oluşturulması -Oluşturulacak alanlar için malzeme desteđi

5. İZLEME VE DEĞERLENDİRME

Okulumuz Stratejik Planı izleme ve değerlendirme çalışmalarında 5 yıllık Stratejik Planın izlenmesi ve 1 yıllık gelişim planının izlenmesi olarak ikili bir ayrıma gidilecektir. Stratejik planın izlenmesinde 6 aylık dönemlerde izleme yapılacak denetim birimleri, il millî eğitim müdürlüğü ve Bakanlık denetim ve kontrollerine hazır halde tutulacaktır. Yıllık planın uygulanmasında yürütme ekipleri ve eylem sorumlularıyla aylık ilerleme toplantıları yapılacaktır. Toplantıda bir önceki ayda yapılanlar ve bir sonraki ayda yapılacaklar görüşülüp karara bağlanacaktır. 2024-2028 yıllara göre faaliyet raporları (Haziran-Temmuz) hazırlanarak İl / İlçe Milli Eğitim Müdürlüğü Strateji Geliştirme Hizmetleri Şube Müdürlüğüne gönderilmek üzere hazır tutulacaktır.

İMZA SİRKÜSÜ

STRATEJİK PLAN ÜST KURULU ONAY TUTANAĞI

2024-2028 Palalı Süleyman Özel Eğitim Uygulama OKULU III.Kademe Stratejik Planı Üst Kurulca incelenmiş olup ilgili kişilerce imzalanarak onaylanmıştır.

ADI SOYADI:	ÜNVANI:	İMZA:
Neriman Güümsün İNCE	Okul Müdürü	
Dilek KÜÇÜKÇİRKİN	Müdür Yardımcısı	
Cihan ARIKAN	Rehberlik	
Salim ÇİMEN	Okul Aile Birliği Başkanı	
İnci YILDIZ	Okul Aile Bir.Yön.K.Üye	